

いせから社協だより

令和5(2023)年
5月1日



社会福祉法人
伊勢原市社会福祉協議会
☎0463-94-9600 FAX0463-94-5990

〒259-1131 伊勢原市伊勢原2丁目7-31 (伊勢原シティプラザ1階) <https://www.isehara-shakyo.or.jp> E-mail : info@isehara-shakyo.or.jp

しゃきょう 社協ってどんなところ？

ボランティアの相談ができる!

ボランティアをしたい、してほしいなどの相談を受け付けています。

地域活動の相談ができる!

地域の困りごとを解決するための活動の立ち上げなど、地域活動に関するご相談をお受けします。

成年後見制度の相談ができる!

※詳しくは7面へ。

寄付ができる!

お預かりした寄託金品は、市内福祉施設、ボランティア団体などに配分しています。随時、受け付けています。不定期でフードドライブなども実施しています。

車いすを借りられる!

ケガをしてしまった場合などに、短期間の無料貸出しをしています。

やすらぎサービスを利用できる!

高齢や障がい、傷病、産前産後などで、お困りの方へ、市民の参加と協力により低額の料金で家事援助サービスや介助サービスを提供しています。

災害時には「災害ボランティアセンター」を運営します!

大規模災害が発生した場合、ボランティアセンターを運営し、ボランティアの派遣を行います。ボランティアセンターを運営するメンバーを募集しています。

伊勢原市社会福祉協議会

伊勢原シティプラザ

市社協は、伊勢原シティプラザ1階に事務所があります。お気軽にお立ち寄りください。

伊勢原市社会福祉協議会(市社協)では、「共に支えあい、一人ひとりを大切にするまちづくり」を目指し、さまざまな事業を行っています。市社協の活動は、メールマガジンやインスタグラムなどで紹介していきますので、チェックしてください。メールマガジン、インスタグラムについては、8面をご覧ください。



伊勢原市公式イメージキャラクター「クルリン」

令和5年度配分会のお知らせ

物価の高騰や新生活で生活が困窮する大学生や子育て世帯を応援するため、善意銀行に寄せられた寄託品や寄託金を活用して購入した食料品や日用品を無料で配布します。

●ひとり暮らし大学生生活応援配分会

- 日時** 令和5年6月17日(土) 午前9時～午後1時
- 場所** 伊勢原シティプラザ1F ふれあいホール
- 対象者** 市内で一人暮らしをしている大学生(寮生活、下宿含む。)先着100人
- 申込み** 事前申込制(Googleフォーム) 6月1日(木)午前9時から

●子育て世帯生活応援配分会

- 日時** 令和5年7月30日(日) 午前9時～午後12時30分
- 場所** 伊勢原シティプラザ1F ふれあいホール
- 対象者** 中学生までの子どもがいる世帯(生活保護受給世帯は除く。)先着100人
- 申込み** 事前申込制(Googleフォーム) 7月10日(月)午前9時から

フードドライブ開催のお知らせ

フードロスになる前に、市社協窓口にお持ちください。市社協では、食品だけでなく、洗剤やトイレトーパーなどの日用品(未使用、未開封に限る。)も受け付けています。

第1回

5月15日(月)～5月31日(水)
7月末まで期限があるもの

第2回

7月3日(月)～7月20日(木)
9月末まで期限のあるもの



伊勢原市社会福祉協議会 令和5年度予算の概要

第5次伊勢原市地域福祉活動計画 基本理念

共に支え合い、一人ひとりを大切にするまちづくり

これまで長く続いてきた新型コロナウイルス感染症による行動制限等が緩和され、私たちの日常生活や地域活動は徐々にではありますが、これまでの状態に戻りつつあります。

しかし、これまで長期間に渡った人流や人との接触機会を制限した結果、身体機能の低下、交流機会の減少に伴う認知機能の低下等、在宅生活をされている方々に与えた精神的・身体的な影響は計り知れないものがあり、そのため要介護状態等に陥ってしまった方々も少なくありませんでした。

また、これまで地域活動を支えてきた方々においても、長引く活動制限等の影響からモチベーションの低下により、活動を離れてしまう方も見受けられ、地域活動を担う人材の不足、高齢化がこれまで以上に顕著な課題となっています。

地域活動を担う人材の育成については、長期的、継続的に取り組む課題です。地域には様々な得意分野を持った多様な人材がおられ、働きながら参加できるような仕組みづくりを検討すると共に、これまで活動を支えてきた方々と協働し、身近な地域内での住民同士による支え合い活動を改めて推進するよう、新たな視点で人材の発掘と育成に努めてまいります。

また、令和5年度は、新たに策定した「第5次伊勢原市地域福祉活動計画」の初年度であり、「共に支え合い、一人ひとりを大切にするまちづくり」の実現に向け、これまで培ってきたネットワークを最大限に活かし、地域住民の参加、協力の下、自治会、民生委員児童委員協議会、ボランティア、福祉事業者等、様々な団体等と協働し、世代や分野を超えてつながる地域共生社会の実現に向けて、「人と人がつながる」地域社会づくりを推進します。

令和5年度 重点事業

(1) 住民主体の地域活動の推進

これまで地域住民が主体となり実施されてきた地域活動を支援すると共に、地域特有の課題や新たな課題解決に向けた取組を推進するために、地域における人と人との交流を促進し、地域のつながりの強化、多様な人材の地域活動への参加を推進し、地域力の向上に努めます。

(2) 福祉を支える人材の育成

地域活動を担う人材の不足、高齢化が顕著であることから、既存の地域活動の周知に努めるとともに、新たな人材育成のための講座の開催、また、将来を見据え、次代を担う児童、生徒向けの体験学習等の福祉教育を推進します。

さらに、介護人材不足に対応する取組として、引き続き介護職員初任者研修を開催し、当該福祉サービスを担う人材の育成に努めます。

(3) 成年後見・権利擁護の推進

成年後見・権利擁護推進センターの機能充実を図り、引き続き中核機関として制度の利用が必要な人に支援が行き届くよう、成年後見制度の利用促進、権利擁護に関わる普及・啓発に努めます。

(4) 組織の基盤強化と自主財源の確保

多様化する地域課題に対応するため、適切な人員配置による事業推進、及び包括的な支援体制の構築並びに職員採用等による、将来を見据えた事務局体制の強化に努めます。

また、令和5年度は役員改選を迎えることから、新たな役員体制の下に、引き続き地域住民、関係機関、関係団体等との連携強化に努めるとともに、地域福祉の普及・啓発、及び活動の基盤となる自主財源の確保に向けた新たな取組の検討等、役職員一丸となって取り組めます。

一般会計予算総括表

一般会計予算 (単位:千円)

令和5年度予算額	令和4年度予算額	比較増減	前年比
288,339	281,233	7,106	2.5%

法人全体収入内訳 (単位:千円)

勘定科目(収入)	令和5年度	令和4年度
会費収入	9,500	9,500
寄付金収入	1,250	1,150
経常経費補助金収入 (市補助金、共同募金配分金等)	72,659	73,277
受託金収入	88,275	87,402
貸付事業収入	1,355	1,355
事業収入	4,252	4,540
介護保険事業収入	30,915	33,390
障害福祉サービス等事業収入	20,778	23,427
受取利息配当金収入	11	18
その他の収入	1,002	2,458
積立資産取崩収入	0	3,183
その他の活動による収入	0	1,509
前期末支払資金残高	58,342	40,024
合計	288,339	281,233

法人全体・拠点区分・サービス区分支出内訳 (予備費を除いて計上しています。)(単位:千円)

会計名	拠点区分	サービス区分	令和5年度予算	令和4年度予算	事業の概要
法人全体	一般事業	法人管理事業	79,044	78,262	法人運営、事務所維持管理、役員給与等
		地域福祉推進事業	19,427	20,000	団体育成、ボランティア講座、ボランティアセンター運営、ひとり親家庭支援、罹災者世帯支援、紙おむつ支給、桜まつり開催、法人後見、成年後見等利用支援、やすらぎサービス、援護資金貸付、福祉人材育成、地域づくり推進
		伊勢原市受託事業	92,942	93,599	やまどり号運行、ふれあいミニデイ、成年後見・権利擁護推進センター、地域包括支援センター、老人福祉センター、趣味の教室、ひとり親家庭ヘルパー派遣
		神奈川県社協受託事業	7,269	7,492	生活福祉資金貸付、あんしんセンター運営
		寄付金受配事業	1,994	5,769	善意銀行、社会福祉基金
	共同募金配分事業	赤い羽根募金配分事業	6,852	9,251	認知症サポートヘルパー、障がい児・者ふれあい交流、広報等発行、地域福祉活動計画の推進
		年末たすけあい配分事業	6,025	7,008	小地域活動推進、年末たすけあい援護
	介護報酬等事業	訪問介護事業	24,928	24,262	介護保険訪問介護
		障害者総合支援事業	28,042	25,719	障がい者訪問介護、同行援護及び移動支援



相続・税務・経営のご相談は **風和税理士法人**
 伊勢原市伊勢原2-7-31 伊勢原市商工会館5階
 ☎0463-91-0766 風和税理士法人

社会福祉法人 大六福祉会

「尊厳・自立・愛」を基本理念とし、ともに助け合い
 ともに生きる心を大切にしております。

伊勢原ホーム 特別養護老人ホーム (従来型31床・ユニット型53床)
 だいろく介護支援センター
 短期入所16床、通所介護35床、認知症対応型通所介護12床 居宅介護支援
 伊勢原市子易1254-4 TEL:0463-93-5521

伊勢原中部地域包括支援センター
 だいろくコミュニティ広場来るりん
 だいろく来るりん 通所型サービス
 伊勢原市伊勢原2-7-31 伊勢原シティプラザ1階 TEL:0463-92-4091

社会福祉法人 伊勢原市手をつなぐ育成会

知的にハンディをもった人たちとその家族や支援者の会です。

障害のある人が地域社会の中で心豊かに生き
 生きとした毎日をおくれるように、さまざま
 な面から暮らしを支える活動をしています。

多機能型事業所 地域作業所ドリーム
 指定特定相談支援事業所 ドリーム
 生活介護事業所 あとり
 地域福祉活動事業



法人本部
 伊勢原市板戸559-1
 TEL:0463-92-6125

伊勢原市手をつなぐ育成会 検索

皆さまからの会費が 地域福祉を支えています!

—5月1日から7月31日までは、会員募集強化月間です—

伊勢原市社会福祉協議会は、伊勢原市の地域福祉の推進を図ることを目的に設置された社会福祉法に基づく民間の社会福祉法人です。住民の皆さま、関係団体の皆さまの参加と協力を得て、行政サービスなどでは対応できない地域の生活課題の解決に向けてさまざまな取り組みを行っており、その財源として会費が活用されています。

今年度も、皆さまの会員への加入にご協力をお願いします。

どうやって会員になるの?

自治会役員や民生委員児童委員の皆さまにご協力いただき、募集活動を行っています。
戸別訪問等をお願いをしているほか、市社協の窓口でも会費の納入を受け付けています。

会費はいくら?

正会員 (個人対象)	賛助会員 (個人・福祉施設対象)	特別賛助会員 (個人・法人対象)
1口 300円	1口 1,000円	1口 5,000円

※会費は何口でもご加入いただけます。
※賛助会費、特別賛助会費は、所得税法上の寄付金控除あるいは税額控除の対象となります。また、法人については、法人税法上の損金算入ができます。

種別	会員数(人)	口数(口)	計(円)
正会員	18,204	18,234	5,470,200
賛助会員	1,653	1,929	1,929,000
特別賛助会員	257	328	1,640,000
合計	20,114	20,491	9,039,200

地域独自のさまざまな課題に対して、解決に向けた取り組みを検討されている場合は、お気軽にご相談ください。

会費はどのように使われているの? (一例)

**見守りが必要な
高齢者・障がい者への
紙おむつの支給(3,431千円)**

在宅生活を支援するために、民生委員児童委員協議会の方々のご協力の下、毎月紙おむつ等をご自宅にお届けしています。

**桜まつり開催
(534千円)**



ひとり暮らし高齢者を対象に、民生委員児童委員協議会の方々のご協力の下、交流事業を開催しています。

**ボランティアセンター運営
(1,393千円)**


ボランティアの情報提供・相談受付やボランティア団体等の活動支援をしています。



災害ボランティアセンター
設置・運営訓練

地域づくり推進(1,781千円)

災害時を想定した防災備蓄品等の購入に対して助成金を交付しています。
また、子育てサロンや外国人サロン等の運営をしています。



東成瀬子育てサロン

団体育成(793千円)

地域福祉の推進を図ることを目的として、当事者団体等の安定した活動支援のために、団体が実施する事業に対して助成金を交付しています。

**ボランティア講座開催
(515千円)**

ボランティア入門講座や学生向けの体験学習等を開催しています。



夏休みのボランティア
スクール(車いす体験)



小学校での出前講座

この広報紙は共同募金の配分金を財源に発行しています。

令和4年度社会福祉協議会 特別賛助会員のご紹介

令和4年度に、特別賛助会員としてご加入いただきました法人等をご紹介します。なお、個人でも多くの方にご加入を
いただいておりますが、個人情報保護の観点から、掲載は控えさせていただきます。 ※敬称略・順不同・略等は省略

令和4年度 伊勢原市社会福祉協議会特別賛助会員名簿(地域別・口数別) 令和5年3月31日現在

【特別賛助会費 100】

地域	町名	会員名
大田	沼目	ケアフルホーム

【特別賛助会費 50】

地域	町名	会員名
大田	沼目	ケアフルライフ

【特別賛助会費 40】

地域	町名	会員名
伊勢原北	板戸	伊勢原市手をつなぐ育成会
伊勢原南	岡崎	相模商会
成瀬	高森	ジェイエーエス

【特別賛助会費 20】

地域	町名	会員名	
伊勢原北	伊勢原	比企野小児科医院	
	田中	向笠歯科医院	
	板戸	イチケン	
伊勢原南	桜台	桜台こどもクリニック	
		司法書士古屋貴弘事務所	
		大原福祉会	
		福祉有償運送	
	東大竹	伊勢原ひかり幼稚園	
池端	青電		
大山	子易	龍泉寺	
		思親会	
高部屋	日向	日向建材興業	
	上粕屋	秋山自動車整備工場 拓伸電業	
比々多	善波	飯塚塗料	
	串橋	大望産業	
	笠窪	アート・エス	
	神戸	タマ生化学	
		鈴川	三光工業
			エル・エム・ヴィ
			クボテック
	濱田精麦		
	白根	千代田工業	
		カサハラ印刷	
ケイアンドピー			

成瀬	下糟屋	宝命
		なるせ保育園
	高森	アライヴワーク
		成瀬幼稚園
		野地医院
	石田	鈴木油脂
歌川	川本製作所	
大田	沼目	あやめ歯科医院
団体		伊勢原市保護司会

【特別賛助会費 10】

地域	町名	会員名
伊勢原北	伊勢原	大黒堂表具店
		花いせ
		守屋税務事務所
		厚木ガス
		伊勢原まごころクリニック
		伊勢原土地
		伊勢原建設業協会
		八百庄商店
		スポーツショップアイリス
		あふりね(ニジノアトリエ)
		風和税理士法人
		肥沼不動産コンサルティングFP事務所
		クラフト伊勢原支店
		マイティスポーツ
		中栄信用金庫伊勢原支店
		緑友会
		つくし
		つくし相談室
		伊勢原大神宮
		伊勢吉鳥居薬品
		林写真商会
		大野歯科医院
		梶山内科クリニック
		井上医院
		梶ヶ谷商店
		坂本水道
		はらだ歯科市役所前診療室

伊勢原北	田中	センチュリーハウジング	
		山王総合	
		湘南農業協同組合	
		地域福祉を考える会	
		伊勢原協同病院	
		河野材木店	
		耕雲寺	
		池端	伊勢原こぼと保育所
			伊勢原白百合幼稚園
		板戸	神奈川中央あきばクリニック
	エイチ・ビーアンドシー		
	北京亭		
	未来		
	宝珠院		
	ヘアサロン京子		
	伊勢原八雲幼稚園		
	山田内科胃腸科クリニック		
	堂前保険サービス		
	三ノ宮		相模浄化サービス
	伊勢原南	桜台	中央堂伊勢原薬局
杏月会			
牧野不動産			
須藤医院			
平塚信用金庫伊勢原支店			
中栄信用金庫伊勢原南口支店			
中南信用金庫伊勢原支店			
田中茂商事			
藤田電機製作所			
エスポート伊勢原店			
サンライズ・ヴィラ伊勢原			
神奈川調査設計			
至泉会すこやか園			
ワタナベ機工			
岡崎		さくらの家福祉農園	
池端	高井工務店		
	蔵福寺		
大山	子易	大六福祉会	
高部屋	日向	伊勢原日向病院	
		竹内自動車商会	
	西富岡	丸茂商事	
		伊勢原福祉会	

高部屋	上粕屋	三光寺	比々多	白根	伊勢原環境	成瀬	下落合	塚本経営法務事務所	
		山王不動産			相模金型製作所			歌川	南関東日野自動車
		磯崎絞製作所			東名ブレース				山崎歯車製作所
		雨岳文庫			大塚歯科医院				中央物産・伊勢原ロジスティクスセンター
		エム・ケー観光			マルエイ				瀬戸水産
比々多	三ノ宮	吉野工業所	栗窪	友和工業	下糟屋	東海教育産業			
		伊勢原山王幼稚園		セゾオン		湘栄クリニック伊勢原医院			
		高齢者総合支援センター・泉心荘		林台保育園		南蓮寺			
		伊勢原運輸		みどり園		タチオカ商会			
		比々多神社		高森	長龍寺	小稲葉	クラウンパッケージ		
	坪ノ内	立花食堂	伊勢原ふたば保育園		アースロック				
		大住台	アトリエ ヴェルデ		カナキン				
	神戸	鶴見コンクリート	中南信用金庫高森支店		稲葉会		重田酒店		
		東洋水産	救友会		上平間	堀内鉄筋工業			
		鍛代工務店	レナテック	下平間		介護老人保健施設ほほえみの丘			
		坂間医院	高森台			一期一会	大田	日発精密工業	
		吉川醸造	石田	アマダ	伊勢原愛児園				
	鈴川	清富士		ひまわり	蓮華寺				
		大新産業		秋澤医院	発掘につぼん				
		本橋製作所		学研ココファン愛甲石田	小野興業				
		ミツイ精密		川田商会	松友会				
		神奈川中央交通西	足立工務店	柏木建材					
		宇都宮螺子	介護老人保健施設あゆみの里	小島タイヤ商会					
		昭和電工パッケージング	東成瀬	井上歯科クリニック	市外	厚木市岡田	ばんしょう		
		伊勢原工業団地協同組合		田邊不動産鑑定		厚木市下川入	サンフレッチェ		
ダニエル		見附島	中和工建	平塚市四之宮		特別警備保障			
二和印刷			向上高等学校	東京都豊島区		白十字販売			
鉦研工業	自修館中等教育学校								

社協と一緒に地域貢献しませんか？

赤い羽根募金運動 年末たすけあい募金運動

店舗への募金箱設置や、街頭募金運動への参加、社内での募金運動などさまざまな形でご協力いただいています。ご相談ください。



街頭募金協力

市光工業労働組合伊勢原支部
株式会社クボテック

「共同募金仕様自動販売機」の設置

売上げの一部が清涼飲料水メーカーから寄付されるしくみです。

設置者への費用負担はありません。

すでに設置済みの自動販売機でも対応可能です。



設置施設

大原保育園、ビックバード、
大原第二保育園、泉心荘、
レストヴィラ伊勢原

善意銀行への寄付

令和4年度は、多くの企業・団体から寄付いただきました。寄付いただいた団体は、毎回善意銀行のコーナーで紹介しています。(8面参照)

フードドライブへの協力

令和4年度は、5社(※)の企業にご協力いただきました。

災害用等で備蓄している食料の買い替えの時期に合わせて、期限の近づいてきた備蓄品を寄付していただいたり、企業内で声掛けをして寄付品を集めていただきました。

お預かりした寄付品は、配分会の参加者へ配布をしたり、地域の福祉施設・団体等へ配分をしています。皆様のご協力ありがとうございました。

令和5年度も、引き続き行いますので、ぜひご協力ください。

(※)株式会社アマダ、グッドバランス株式会社、株式会社クボテック、株式会社セブン・イレブン・ジャパン等

お気軽に お問い合わせください!

「地域の見守り活動に参加したい」「ボランティアをやりたい」などのご相談も受け付けております。お気軽にお問い合わせください。

問い合わせ先：市社協 総務係

第5次伊勢原市地域福祉活動計画

地域福祉活動計画とは、安心して暮らせるまちづくりのために、地域の皆さま、行政、社協等がおこなう活動（行動）について、地域の皆さまと一緒に考え、まとめたものです。

このたび、新たに令和5年度から令和9年度までを計画期間とする地域福祉推進のための具体的な行動計画として「第5次伊勢原市地域福祉活動計画」を策定しました。

地域の皆さまが主役です。一緒に考え取り組んでいきましょう。

共に支え合い、一人ひとりを大切にするまちづくり

基本目標1 福祉を支える人づくり

市民一人ひとりが自分の住む地域に関心を持ち、地域福祉に関する活動に主体的に参加できる人材づくりを進めます。

自治会や老人クラブ、子ども会に参加してみよう!



ミニサロンや子育てサロンに顔を出してみよう!

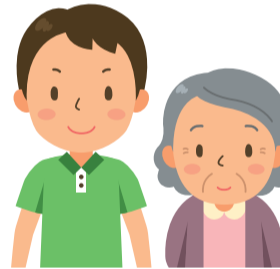
買い物やゴミ出しなどのボランティアに参加しよう!

基本目標2 支え合いの地域づくり

身近な地域で住民同士が交流し、地域課題の早期発見・早期対応、災害時に備え、お互いに支え合い、つながるような地域づくりを進めます。

地域の生活課題に気づいたら、民生委員や社協、行政、専門機関に相談しましょう。

地域の見守りが必要な人の把握に努めましょう。

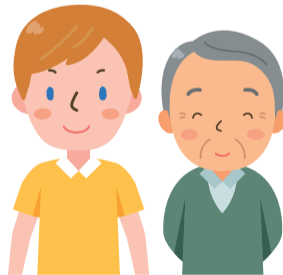


お住いの地域の避難所、避難経路の確認をしましょう。

基本目標3 安心して暮らせる仕組みづくり

誰もが住み慣れた地域で安心して暮らすことができるよう、様々な困りごとを受け止め、必要な支援につながる仕組みづくりを進めます。

身近な地域の方とコミュニケーションを取り、話し合える関係をつくりましょう。



福祉サービスの正しい利用方法や仕組みについて学びましょう。

権利擁護に関する制度に関心を持ちましょう。

一緒に取り組んでみませんか!

自治会を始めとした地域団体、NPO、ボランティア、民生委員児童委員、福祉施設、商店など、地域に暮らすさまざまな人がお互いに協力しながら、地域課題の解決を目指します。

活動に興味がある方は、気軽に市社協までお問い合わせください。



詳しい内容は、市社協ホームページからダウンロードすることができます。

第5次伊勢原市地域福祉活動計画 掲載ページ▶



社協ってどんなところ?

PART.1

社会福祉協議会は、福祉に関するさまざまな事業を行っている民間の組織です。
伊勢原市社協は「共に支えあい、一人ひとりを大切にすまちづくり」を目指し、さまざまな事業を行っていますが、地域のみなさんの協力がなければ実現できません。
まずは、地域のみなさんに、市社協を知ってもらいたい!ということで、市社協の事業を紹介したいと思います。
第1回目は「伊勢原市成年後見・権利擁護推進センター」です。



伊勢原市成年後見・権利擁護推進センターです



成年後見制度の利用促進及び普及啓発を図るとともに、成年後見制度や権利擁護についてのご相談に対応し、各関係機関と連携しながら支援していく相談支援窓口です。こんな時、ご相談ください。

- 障がいを持つ子のため、将来に備えたい
- 身寄りのない一人暮らしで老後が心配
- 離れて暮らす親が詐欺被害に遭っている
- 成年後見制度について詳しく知りたい
- 銀行の窓口で「後見人をつけてください」と言われた
- 親族後見人になったけれど、書類作成が難しい

伊勢原市成年後見・権利擁護推進センター講演会のご案内

「なるほど!ザ・成年後見」

- ❓ 認知症になったら後見人をつけなきゃいけないの?
 - ❓ 家族が後見人になることはできるの?
 - ❓ 後見人への報酬っていくらかかるの? 弁護士さんだと高いって本当?
 - ❓ 定期預金の解約だけをお願いしたいんだけどできる?
- ハテナだらけの成年後見制度を、後見人としての経験豊富な弁護士がクイズ形式でわかりやすくお伝えします。

講師 日比谷パークサイド法律事務所 木崎 雅敏 弁護士

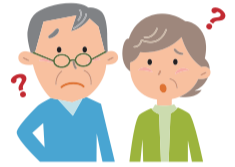
日時 令和5年5月30日(火) 午後1時30分～午後3時30分

場所 伊勢原シティプラザ1階 ふれあいホール

対象 市内在住、在勤、在学の方50人

参加費 無料 (申込順)

申込み 市社協へ電話で申込み 5月1日(月)受付開始



行政書士、弁護士、税理士による高齢者・障がい者のための専門相談

	行政書士相談	法律(弁護士)相談	税理士相談
開催日時	原則、毎月第2水曜日 午後1時～午後3時	原則、毎月第3水曜日 午後4時～午後6時	不定期(年2回) (例年12月と2月に開催)
相談会場	伊勢原シティプラザ1階 社会福祉協議会相談室		
相談できる内容	相続、遺言、成年後見制度に関すること	多重債務、自己破産、任意整理、相続問題、契約トラブルなど	相続税、贈与税、親族後見人等が行う成年被後見人等の確定申告など

※相談費用は無料です。 ※相談時間は一人40分以内です。
※事前に予約が必要となります。

申込み 市社協へ電話で申込み

出前講座のご案内

担当職員が地域の学習会などに出向き、成年後見制度や権利擁護など暮らしに役立つ情報を分かりやすく説明します。5人以上の方が集まれば実施できます。 ※会場は、団体側でご用意ください。

対象 市内の自治会、ミニサロン等の団体、企業、福祉施設、医療機関など

費用 無料(ただし、内容により資料代の負担あり)

時間 ご希望の内容により1～2時間程度

申込み 実施希望日の1か月前までに、市社協へ電話で申込み



社会福祉法人 **緑友会**

お客様第一主義 | 能力発揮と安定 | 地域への貢献

障害者支援施設 みどり園/清川ホーム
認可保育所 伊勢原ふたば保育園/本厚木ふたば保育園
就労継続支援B型事業所 つくし/アトリエ ヴェルデ
相談支援事業所 つくし相談室/グループホーム げんき家

緑友会 | 検索

(社)コスモス成年後見サポートセンター会員

特定行政書士 **塚本富男事務所**

■営業時間 AM9:00～PM5:00 ■定休日 土・日・祝日

遺言・相続・家族信託・成年後見
伊勢原市下落合29-1 ☎26-8980

販促グッズ 提案します。

企画デザインから納品まで
エコバッグ、マイボトル、タンブラー
防災グッズ、のぼり旗、タペストリー
横断幕、記念品、ノベルティ ほか

見積もり 相談無料

伊勢原編集室までお気軽に ☎0463-77-3331

お知らせ

市社協の情報はコチラから

ホームページ

<https://www.isehara-shakyo.or.jp/>



メルマガ (毎月1日に発行)

<https://www.isehara-shakyo.or.jp/mailmagazine/>
上記アドレスもしくは、QRコードから、メールアドレスの登録をお願いします。



Instagram (令和5年4月開設!)

市社協からのお知らせや、市社協の日常の様子などを発信しています。



Twitter (伊勢原市社会福祉協議会【災害時用】)

<https://twitter.com/iseharashakyo>
市内外で災害が発生した際に、情報を発信しています。



令和5年度いせはら災害ボランティアネットワーク 防災研修会のご案内

今年、関東大震災から100年の節目の年です。改めて、伊勢原市の防災対策、災害時のボランティア活動について考えてみませんか？今回は、伊勢原市で発生が想定される災害、災害時に活躍するボランティアの心構え等について研修会を開催します。

- 日時** 令和5年5月31日(水) 午後2時30分～午後4時
- 場所** 伊勢原シティプラザ3階 研修室
- 講師** 伊勢原市企画部 危機管理課
- 定員** 20人(先着順)
- 参加費** 無料
- 申込み** webもしくは、市社協へ電話にて申込み
5月1日(月)受付開始



※詳しくは伊勢原市社会福祉協議会ホームページをご覧ください。

【市社協主催】スマホ教室「入門編」参加者募集

スマホに替えてから電話を受けるしかできてない、たくさん機能があるけど使い方がわからないから使っていない...という方に向けて、スマホの入門講座を開催します。

- 日時** ① 6月 5日(月) ② 6月12日(月)
③ 6月19日(月) ④ 6月26日(月)
(※1回のみ参加はできません。)
午後1時30分～午後3時30分
- 内容** 電話機能、メール機能、カメラ機能等、スマホの基本操作を学ぶ。
- 協力** 株式会社ポスト
- 会場** 市社協会議室(伊勢原シティプラザ1階)
- 定員** 10人 **申込み** 市社協へ電話で申込み



東成瀬子育てサロン

子育てサロンは、就学前のお子さんとその保護者の方を対象に行っている子育て支援事業です。友達づくり、育児の気分転換等にぜひご利用ください。

- 日時** 毎月第3木曜日 午前10時～午前11時30分(途中入退室自由)
- 場所** 成瀬コミュニティセンター2階和室

※参加費無料、事前予約不要
※成瀬地区民生委員児童委員協議会の方及び地域住民の方にボランティアとしてご協力いただいています。

ホームページでも
予定を発信しています!



外国人向けサロン「そら sky」

外国人や、外国人の赤ちゃん・子どものためのスペースです。子どもと一緒に来て、みんなで話しましょう!日本人スタッフがいっぱい。入場無料。予約は必要ありません。

- 日時** 毎月1回、月のはじめの火曜日 午前10時～午前11時30分
- 場所** 伊勢原シティプラザ1Fの会議室

ホームページもみてください。
Check our website for more information
<https://www.isehara-shakyo.or.jp/kosodate/>



伊勢原市点訳奉仕団からのお知らせ 点訳基礎講座

点訳とは、文字で書かれた文書を点字にすることです。目の不自由な方々にさまざまな情報を提供する点訳ボランティア活動に参加しませんか! 点訳ボランティア活動をしていただける方を対象に、ボランティアを養成する点訳基礎講座を開催します。

- 日時** 令和5年5月10日(水)～7月12日(水)の毎週水曜日 全10回 午前10時～正午
- 会場** 市社協会議室(伊勢原シティプラザ1階)
- 費用** 無料 **申込み** 市社協へ電話で申込み



伊勢原市民生委員児童委員協議会 事務局からのお知らせ

地域の身近な支援者 5月12日は民生委員・児童委員の日です

地域の頼れる福祉の相談役として活動する民生委員児童委員は厚生労働大臣から委嘱された(本市では同時に社会福祉委員として市長が委嘱)、守秘義務を持つ特別地方公務員です。

民生委員制度の始まりは大正6(1917)年5月12日に公布された岡山県の「済世顧問制度」で、昭和52(1977)年から5月12日を民生委員・児童委員の日と定め、この日から18日までの一週間を活動強化週間として、さまざまな活動が展開されています。

現在、伊勢原市の委員定数は144人で、このうち131人は市内区域を131に分け、それぞれの区域で高齢者・障がい者・児童などに関する様々な活動を行っています。また、他の13人は「主任児童委員」として、小学校区単位を基本に児童専門で活動を展開しています。福祉に関する相談や悩みなどある方は、お気軽にご連絡ください。

担当 福祉総務課(伊勢原市民生委員児童委員協議会事務局) 電話:94-4718

善意銀行に寄付をありがとうございました

善意銀行へたくさんの寄付をいただいております。令和5年1月11日から令和5年3月31日までに寄付をいただいた方をご紹介します。 ※順不同・敬称略

【寄託金】伊勢原ひかり幼稚園父母の会、神奈川県宅地建物取引協会湘南中支部伊勢原地区、西湘地域労働者福祉協議会、生命保険協会、日本発条労働組合厚木支部、ベルク伊勢原白根店お客様一同、生活協同組合ユーク・コップ、かながわ県本部、南雲正勝(3)、秋山順造、安達文夫、山崎密枝、匿名(8)

【寄託品】伊勢原市環境美化センター、(株)セブン-イレブン・ジャパン、介護者家族の会手と手の会、小幡康弘(2)、匿名(8)

令和4年度実績(累計)

- 寄託金 1,735,317円
- 寄託品 63件(お菓子、紙おむつ、食料品、日用品、押し花等)



神奈川県宅地建物取引協会伊勢原地区 西湘地域労働者福祉協議会 日本発条労働組合厚木支部

書き損じはがき回収事業

書き損じ葉書回収箱に寄付していただいた書き損じ葉書や切手、テレフォンカードを換金し、令和4年度寄託金としてお預かりしました。

合計174,280円

ご協力ありがとうございました。